

Vesilahti Hinsala maakaapelilinjan arkeologiset tutkimukset 2018



Teemu Tiainen
Juuso Koskinen



Tilaaja: Elenia Oy

Sisältö

Perustiedot	2
Kartat	3
Vanhoja karttoja	8
Tutkimus	10
Sauvalanniemi, koekaivaus	11
Tonttimäki, koekaivaus	16
Tarkkuusinventointi ja inventointi	23
Tulos	28
Lähteet	28

Kansikuva: Kuvan takavasemmalla, katajaisessa rinteessä sijaitsee Tonttimäen muinaisjään-
nös. Suunniteltu kaapelilinja kulki rinteeseen poikki. Uusi linjavaihtoehto kulkee kuvan
oikeassa laidassa, rinteeseen alla näkyvien paalujen kohdalla. Kuvan etualalla pai-
kalle kaivettu koekuoppa 1. Itään.

Perustiedot

Alue: Vesilahti Hinsala. Hinsalan alueelle suunnitteilla oleva reilun kolmen kilometrin pi-
tuinen maakaapelilinja.

Tarkoitus: Selvittää koekaivauksin ulottuvatko alueelta entuudestaan tunnetut muinaisjään-
nökset kaapelilinjalle sekä selvittää inventoinnin ja tarkkuusinventoinnin keinoin
onko linjalla entuudestaan tuntemattomia kiinteitä muinaisjäännoiksiä tai muita
suojelukohteita.

Työaika: Maastotyö 5.-7.6.2018.

Tilaaja: Elenia Oy.

Tekijät: Mikroliitti Oy, Teemu Tiainen, Juuso Koskinen ja Hannu Poutiainen.

Aiemmat tutkimukset: Hinsala (Hinsala): Vesa Kilpelä ja Ulla Lähdesmäki 2003 koekaivaus. Hinsala
2: Vesa Kilpelä ja Ulla Lähdesmäki 2003 koekaivaus. Niemenpää Tarkka: Timo
Jussila 2002 inventointi. Sauvalanniemi: Väinö Maajoki 1939 inventointi, Liisa
Tuomi 1992 kasvillisuuskartoitus, Jouko Pukkila & Ville Laakso 1995 inventointi.
Tonttimäki: Väinö Maajoki 1939 inventointi, Aija Antikainen 1986 kaivaus, Eeva
Raike 1987 kaivaus, Liisa Tuomi 1992 kasvillisuuskartoitus, Jouko Pukkila & Ville
Laakso 1995 inventointi.

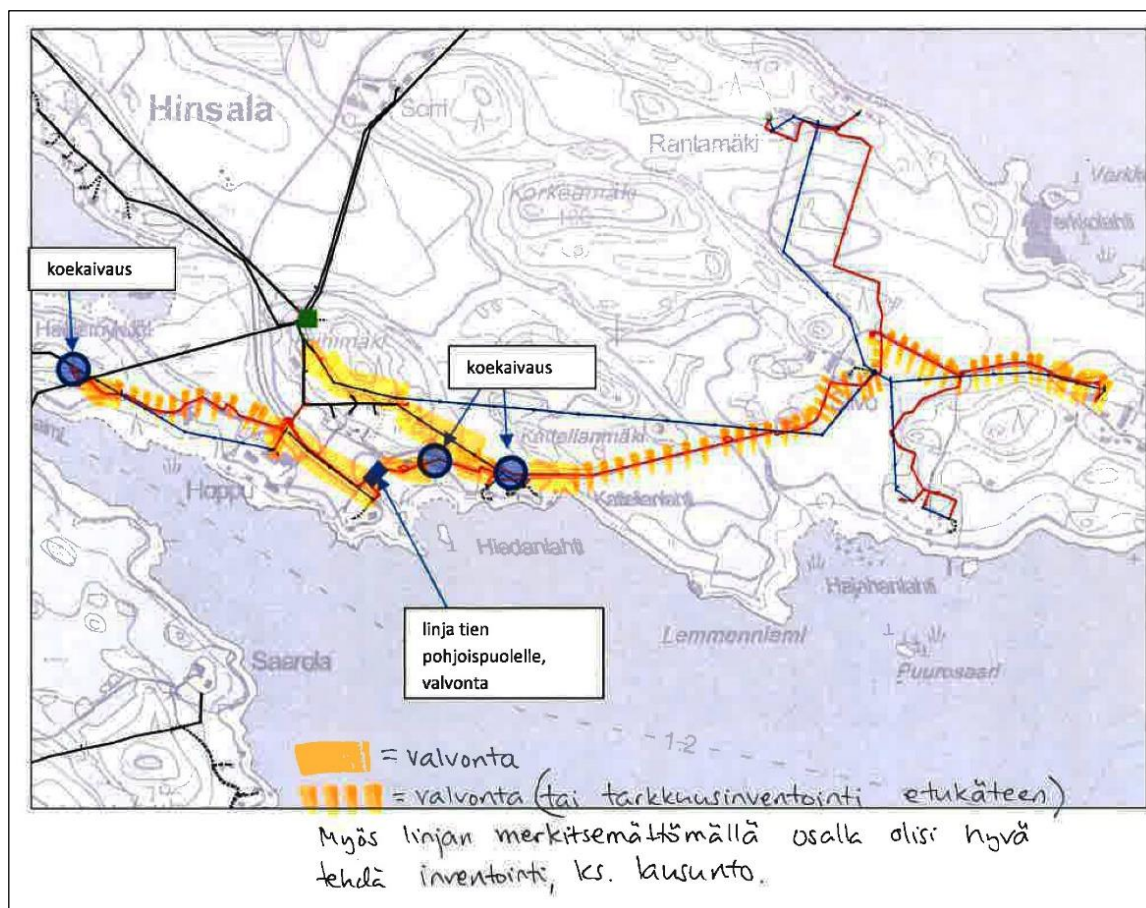
Tulokset: Muinaisjäännoksen *Sauvalanniemi* kohdalla tehdyissä koekaivauksissa ei tehty
havaintoja muinaisjäännoksesta. *Tonttimäen* alueen koekaivauksissa tehtiin ha-
vaintoja muinaisjäännoksesta – tällä kohtaa maakaapelilinjan linjausta muutettiin, eikä
uudelta linjalta havaittu muinaisjäännoista. Inventoinneissa ei havaittu kiinteitä mui-
naisjäännoiksiä tai muita suojeltavia kohteita.

Selityksiä: Koordinaatit ja kartat ovat ETRS-TM35FIN koordinaatistossa. Maastokartat ovat Maanmittauslaitok-
sen maastotietokannasta 6/2018, ellei toisin mainittu. Muinaisjäännoisrekisteri on tarkastettu 6/2018.
Valokuvia ei ole talletettu mihinkään viralliseen arkistoon eikä niillä ole mitään kokoelmatunnusta.
Valokuvat digitaalisia ja ne ovat tallessa Mikroliitti Oy:n serverillä. Kuvat: T. Tiainen, J. Koskinen ja H.
Poutiainen.

Kartat

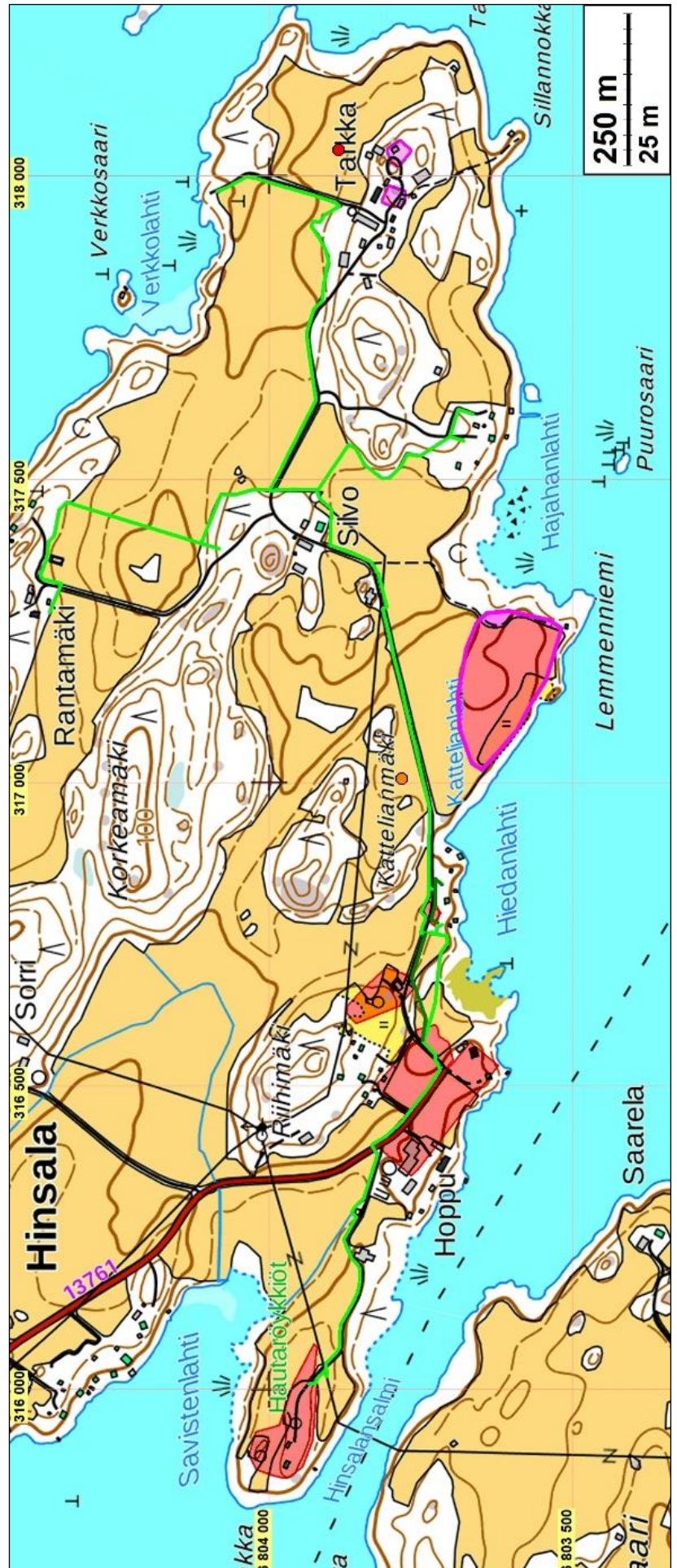


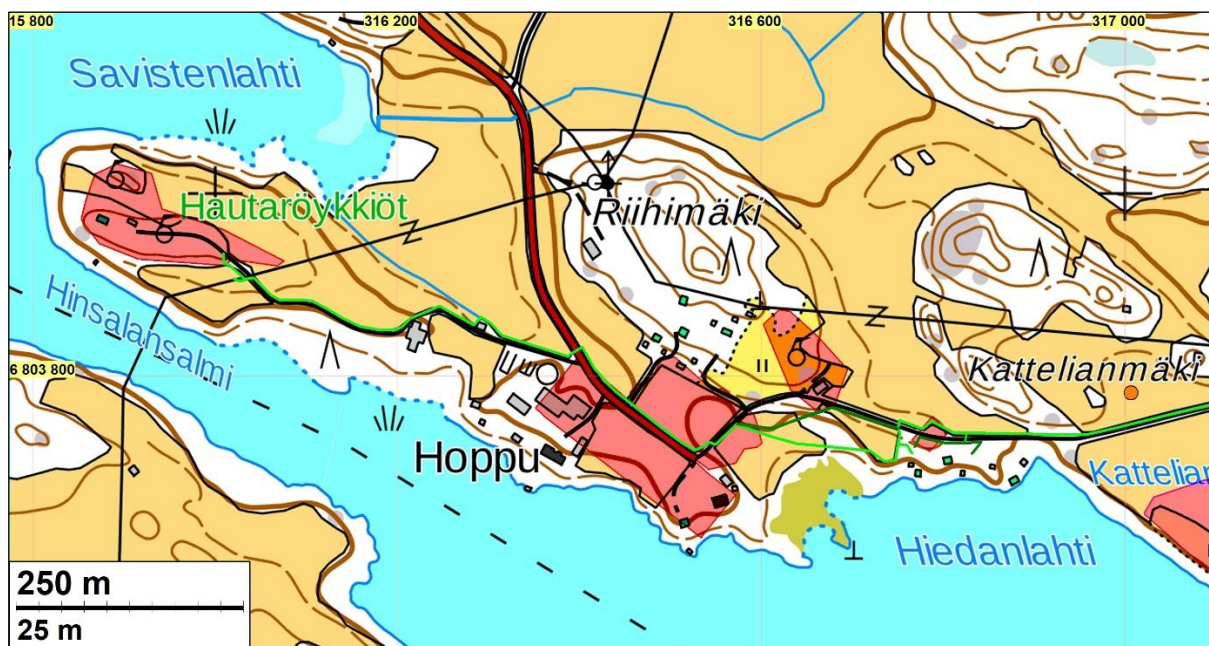
Tutkimusalueet sijoittuvat vihreän viivan kohdalle Vesilahden kirkonkylän luoteispuolella.



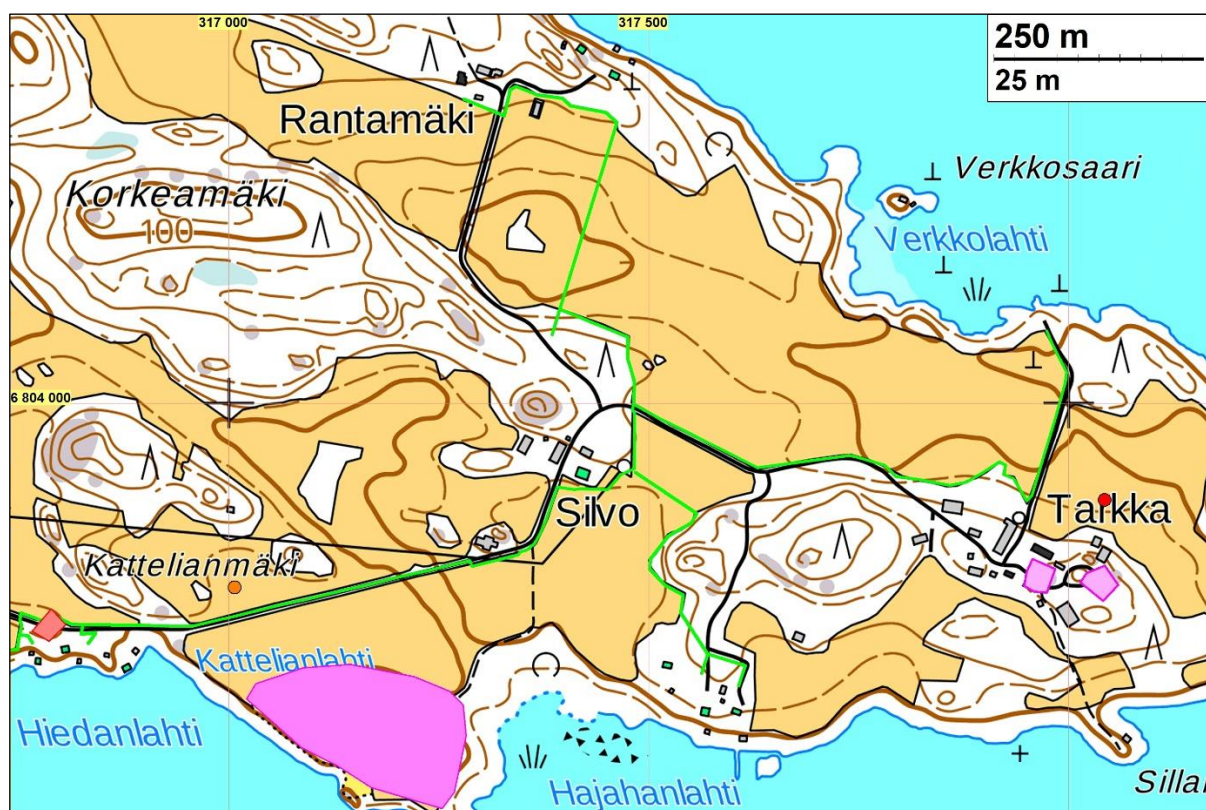
Pirkanmaan maakuntamuseon lausunnon kartta, johon on merkattu Hinsalan kaapellinjan kohdalla tehtävät arkeologiset tutkimukset.

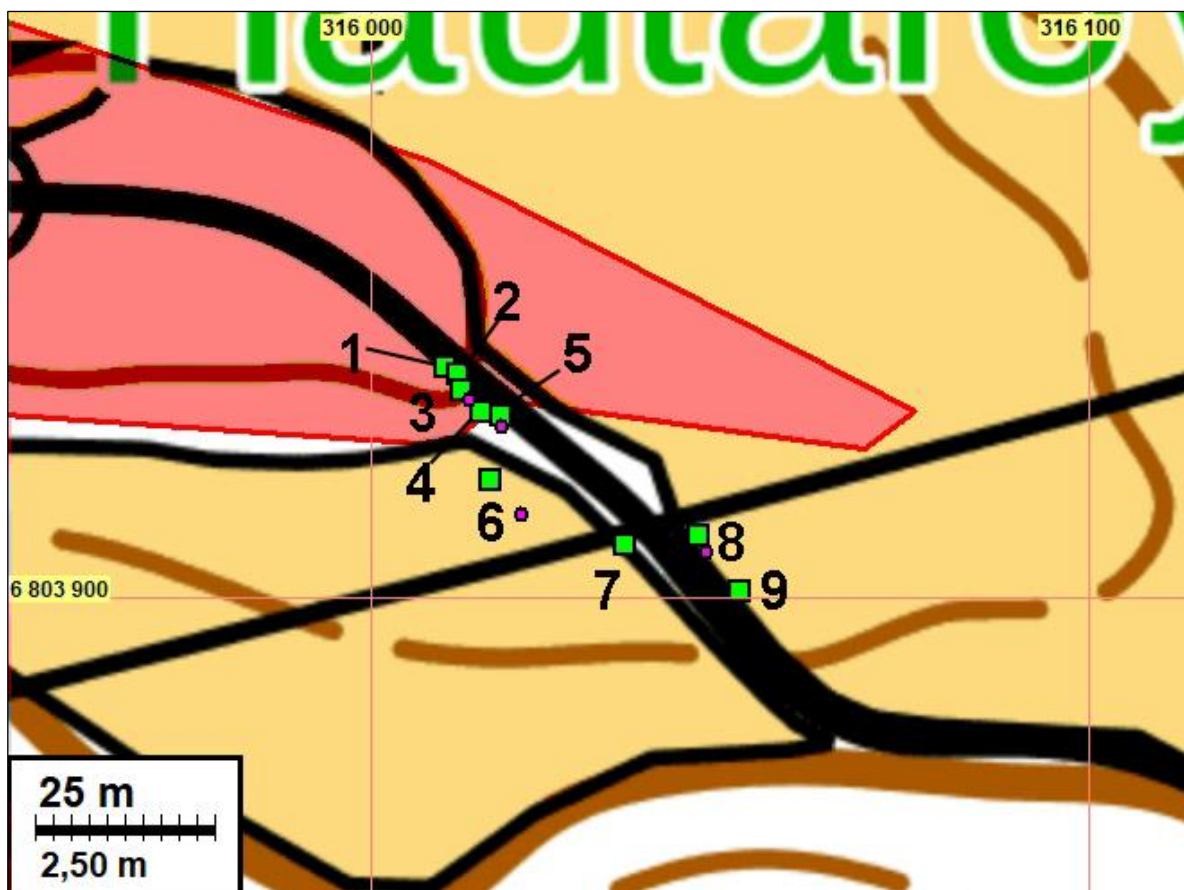
Yleiskartta tutkimusalueesta. Muinaisjäännösalueet on merkattu punaisella – Lemmenniemessä oleva vaalean punainen alue on mahdollinen muinaisjäännösalue. Tutkittu maakaapelilinja on merkattu kirkkaan vihreällä viivalla. Koekaivaukset sijoittuivat linjan länsipään (Sauvalanniemi) ja keskivaiheen (Tonttimäki) muinaisjäännösalueille. Muu osa maakaapelilinjasta tarkastettiin inventoinnin menetelmin.



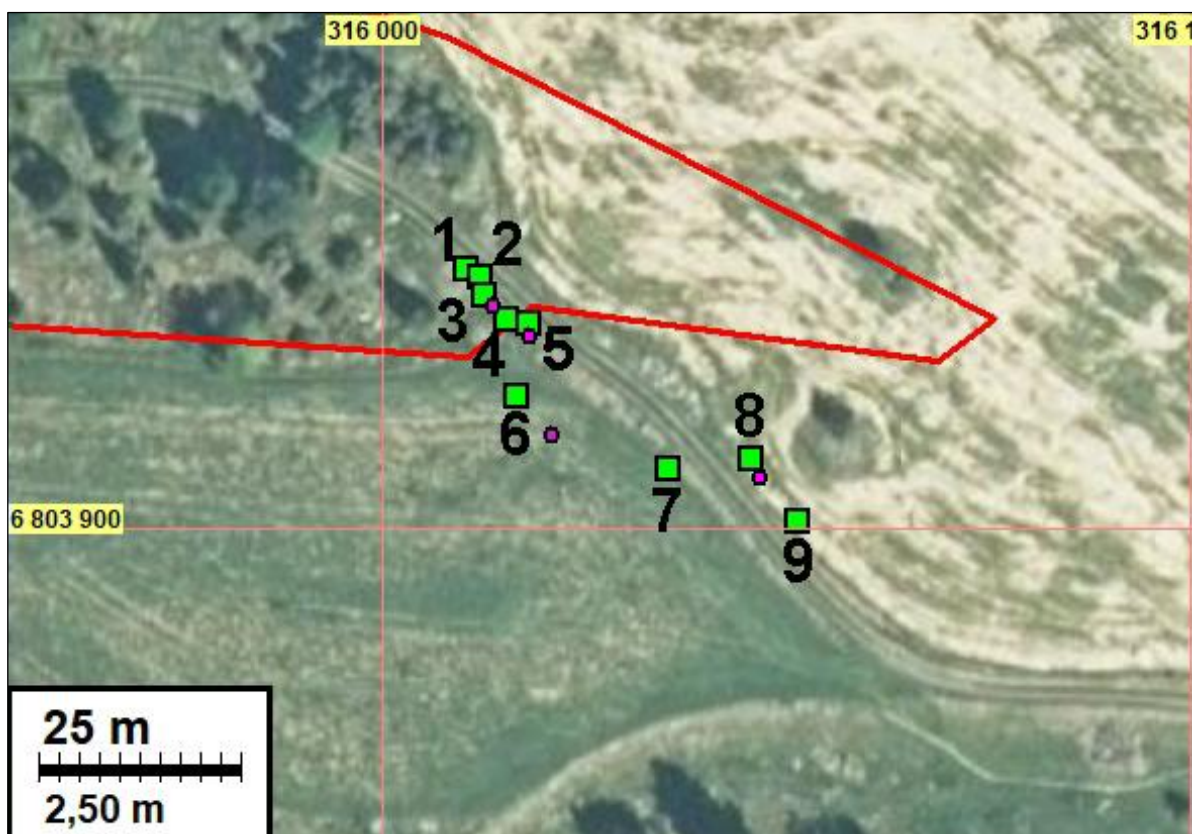


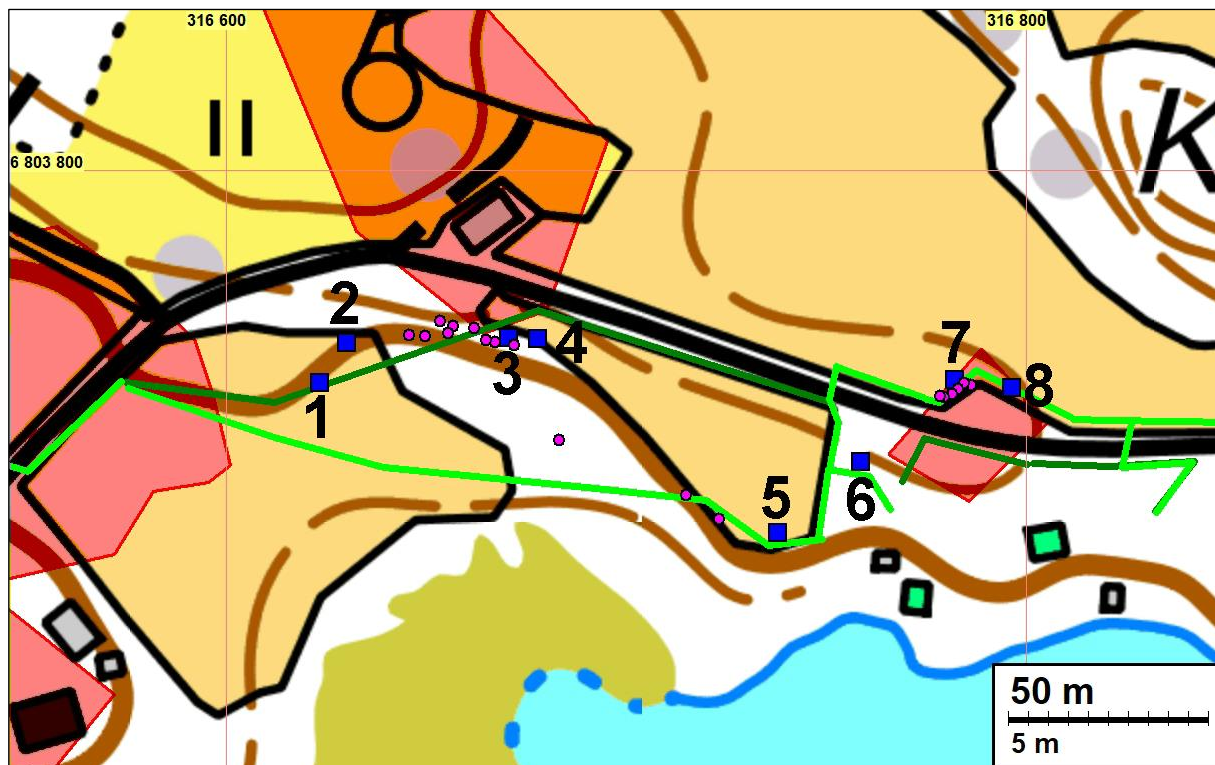
Yllä tutkimusalueen länsiosa ja alla alueen itäosa. Tutkittu kaapelilinja on merkattu kirkkaan vihreällä viivalla. Punaiset alueet ovat muinaisjäännösalueita. Vaalean punainen alue on mahdollinen muinaisjäännösalue ja alemman kartan itälaidalla olevat kaksi vaalean punaista pienempää aluetta ovat vuoden 1784 kartalta (Bergius) paikannetut Niemenpään talotontit.



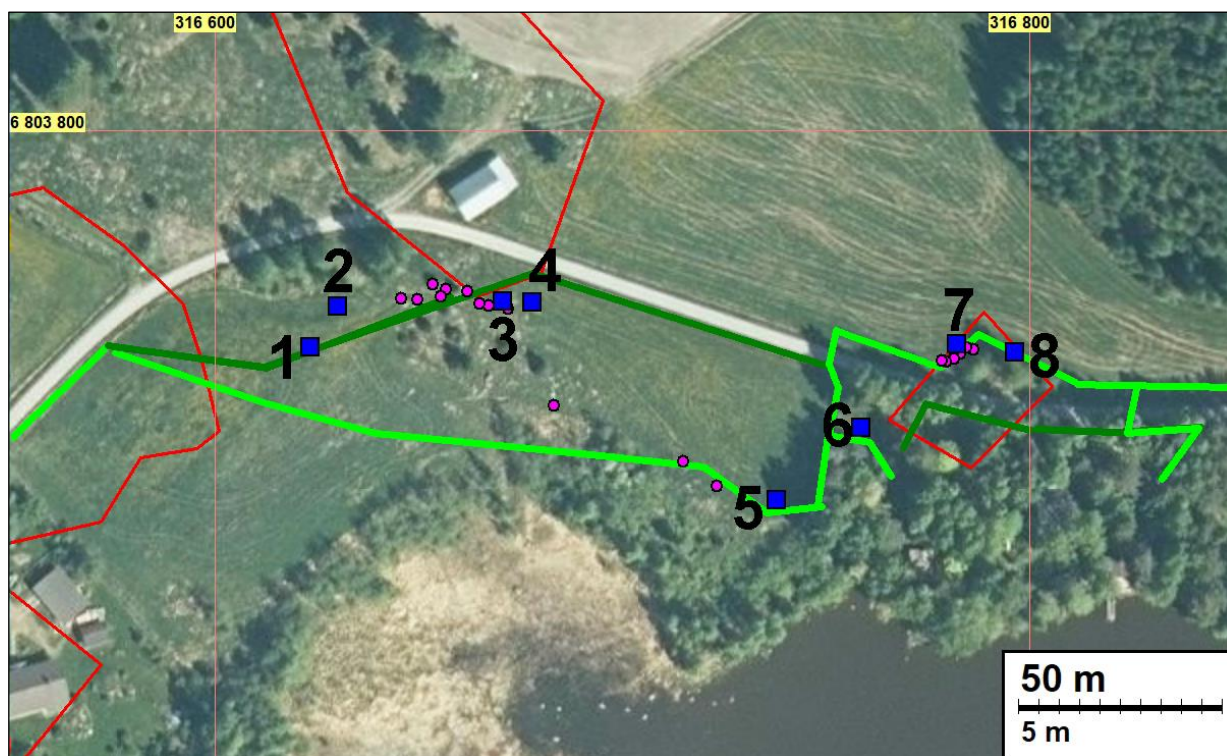


Koekäivetty alue tutkimusalueen länsipäässä. Punaisella värillä rajattu alue on muinaisjäännös *Sauvalanniemi*. Vihreät neliöt osoittavat koekuoppien paikat. Numerot ovat koekuoppien numeroita – numerointi alkaa luoteesta ja etenee kohti kaakkoa. Pienillä vaalean punaisilla palloilla on merkattu metallinilmaisintöydöt.





Koekavattu alue tutkimusalueen keskivaiheilla. Punaiset alueet ovat muinaisjäännösalueita: vasemmassa laidassa näkyvät alueet ovat historiallisen ajan asuinpaikkoja (*Hinsala (Hinsala)* ja *Hinsala 2*). Kartan keskiosan yläosassa ja oikeassa laidassa näkyy kaksiosaisen rautakautisen röykkiöalueen (*Tonttimäki*) molemmat muinaisjäännösalueet. Rakenteilla oleva kaapelilinja on merkattu kirkkaan vihreällä ja hylätty linjavaihtoehto tumman vihreällä viivalla. Siniset neliöt osoittavat koekuoppien sijainnit ja niitä lähinnä oleva numero koekuopan numeron. Pienet vaaleanpunaiset pallot ovat metallinilmaisnlöytöä.



Vanhoja karttoja



Ote vuoden 1954 peruskartasta. Tutkittu linja on merkattu kirkkaan vihreällä viivalla ja alueen muinaisjännökset on rajattu punaisilla viivoilla. Alueen maankäytössä ei ole juurikaan tapahtunut muutosta tähän päivään verrattaessa.



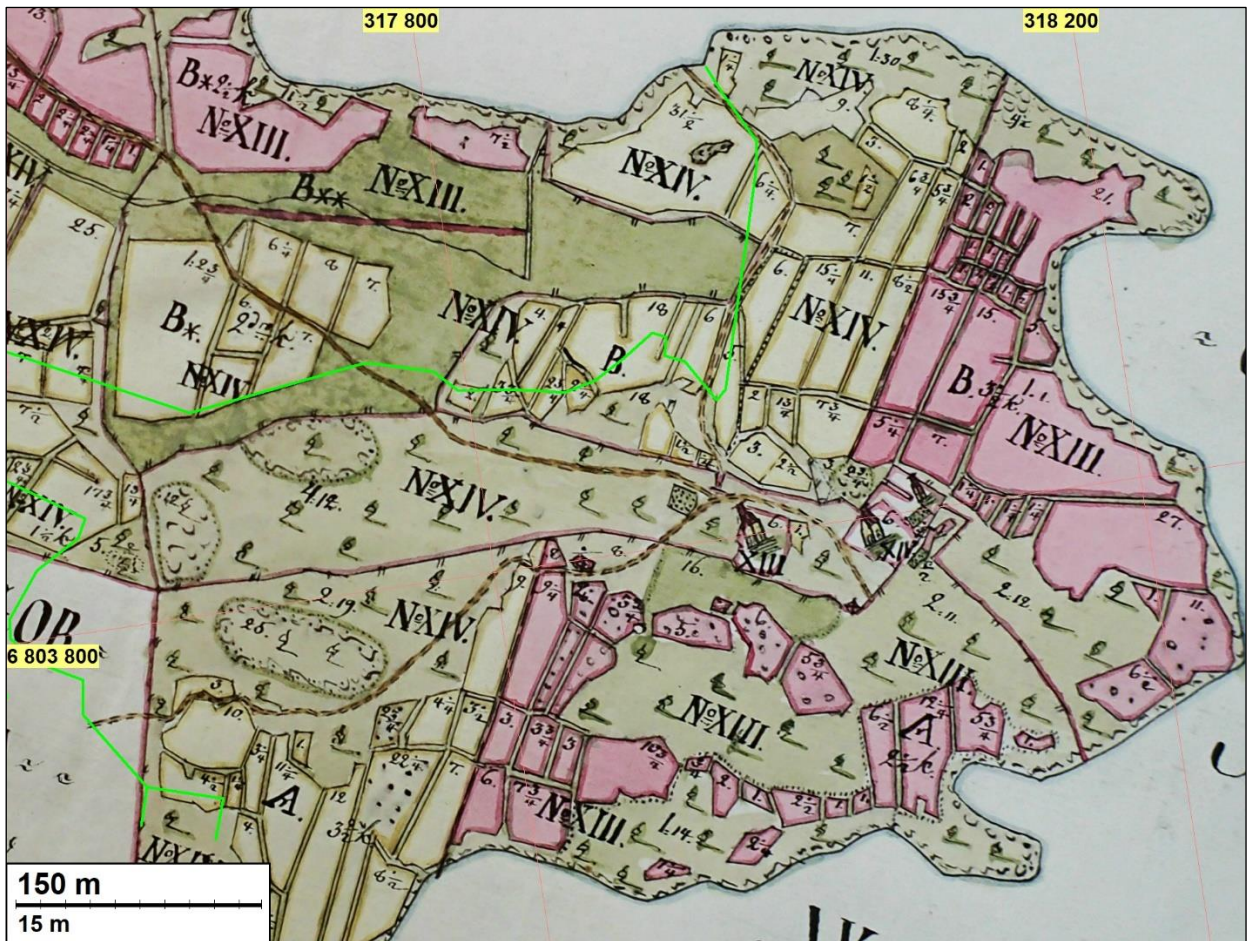
Ote niin sanotusta kuninkaan kartasta (s. 326 Harju 2012), joka on laadittu 1700- ja 1800-lukujen taitteessa. Hinselansalmi (vasen) ja Niemenpään kylät on ympäröity vihreällä. Hinselansalmi on merkattu kartassa ilmeisesti väärään paikkaan, Lemmenniemeen. Todellisuudessa kylä on sijainnut lännemässä, seuraavassa niemessä, Hinselansalmen koillispuolella. Hinselansalmi on piirretty karttaan epätarkasti. Niemenpään kylä on merkattu liian pohjoiseen, joskin koko niemien itäosa on piirretty karttaan liian kapeaksi.



Ote vuoden 1848 kartasta (Mörne). Hinsalan alueen asutus sijoittuu tällä kartalla Hinsalan ja Niemennpään kyliin.



Ote vuoden 1701 kartasta (Mört). Kartta on mittasuhteiltaan vääristynyt, joten sen tarkka asemoinen nykykoordinaatistoon ei ole mahdollista. Tälläkin asemointitarkkuudella Hinsalan kylän sijoittumisesta tutkittavaan linjaan nähden saa selkeän kuvan. Kartan kaakkoislaidassa vaalean punaisella viivalla rajatun mahdollisen muinaisjäännöksen, *Lemmenniemen*, kohdalla ei ole merkattu asutusta. Kirkkaan vihreä viiva on suunniteltu kaapelireitti ja punaiset viivat ovat kiinteitä muinaisjäännöksiä.



Ote vuoden 1784 kartasta (Bergius). Tutkittava linja on merkattu kirkkaan vihreällä ja se ohittaa Niemenpäässä olevat kaksi taloa liki sadan metrin etäisyydeltä. Muinaisjäännösrekisterissä oleva pistemäinen muinaisjäännös *Niemenpää Tarkka* (mj-tunnus 100002043) on väärässä kohdassa, tällä kartalla vanhojen talotonttien pohjoispuolisessa pellossa.

Tutkimus

Elenia Oy on tekemässä maakaapelointia Vesilahden Hinsalassa. Pirkanmaan maakuntamuseo edellytti lausunnoissaan (9.1.2018 DIAR: 536/2017 ja 8.2.2018 DIAR: 57/2018) suunnitellun maakaapelin linjalle osuvien kiinteiden muinaisjäännösten *Sauvalanniemi* (mj-tunnus 922010014) ja *Tonttimäki* (922010015) kohdalla tehtäväksi arkeologiset koekaivaukset niillä kohdilla, joilla maakaapeli sijoittuu muinaisjäännösalueelle. Lisäksi maakuntamuseo esitti, että kaapelilinjan tietyillä kohdilla kaivutyöt tulee tehdä arkeologin valvonnassa. Lausunnon mukaan koko kaapelilinjaus voidaan myös tarkkuusinventoida, jonka tulosten perusteella linjalla tehtävien arkeologisten jatkotutkimusten tarve arvioidaan uudelleen. Elenia Oy tilasi mainitut arkeologiset tutkimukset Mikrolitiitti Oy:ltä ja ne suorittivat Teemu Tiainen, Juuso Koskinen ja Hannu Poutiainen 5.-7.6.2018 tutkimuksen kannalta hyvässä alkukesän säässä. Koekaivaukset tehtiin Museoviraston myöntämien tutkimusluvan (31.5.2018 MV/87/05.04.01.02./2018) valtuuttamina. Pellot alueella olivat osin oraalla ja osin heinällä, mikä osaltaan hidasti inventoinnin ja tarkkuusinventoinnin tekemistä. Kanta-Hämeen menneisyyden etsijöiden Reijo Hyvönen osallistui tutkimuksiin 6.6.2018. Hyvönen tarkasti metallinilmaisimella koekaivettavien alueiden lisäksi tarkkuusinventoitavaa kaapelilinjaa sen länsiosasta Silvon talolle saakka.

Suunniteltu maakaapelilinja oli merkattu maastoon puupaaluilla, mikä selkeytti arkeologisten tutkimusten tekemistä huomattavasti. Eltel Networks Oy:n (hankkeen toteuttaja) maastosuunnittelija

Sami Salmela kävi paikalla 6.6.2018, jolloin Salmela ja Tiainen kävivät kaapelilinjat läpi maastossa. *Tonttimäen* muinaisjäännöksen kohdalla kaapelisuunnitelmaa muutettiin tässä yhteydessä siten, että kaapeli kiertää kaksiosaisen muinaisjäännöksen lännenpuoleisen osan sen eteläpuolelta sekä sen idänpuoleisen osuuden ainoastaan sen pohjoispuolelta (katso tarkemmin luku [Tonttimäki, koekaivaus](#)).

Koekaivausten aikana kaivettujen koekuoppien sijainnit mitattiin paikoilleen VRS-palveluun kytketyllä GNSS RTK -vastaanottimella (ulkoinen tarkkuus alle 30 cm). Koekuopat kaivettiin lapioin ja lastoin. Kaivettu maa käytiin läpi lastoille – savisen maan seulominen ei onnistunut. Koekaivetut linjan osuudet käytiin lävitse myös metallinilmaisimen avulla, samoin tehtiin myös tarkkuusinventoiduilla kaapelilinjan osuuksilla. Tarkkuusinventoidulta linjalta saadut havainnot mitattiin paikoilleen joko RTK -vastaanottimelle tai GPS -paikantimella. Tutkimusten aikana tehdyt havainnot dokumentoitiin kirjallisesti ja valokuvaamalla.

Sauvalanniemi, koekaivaus

Hinsalaniemen länsiosassa sijaitseva rautakautinen hautaröykkiöalue *Sauvalanniemi* (mj-tunnus 922010014) on löytynyt Väinö Maajoen inventoinnissa vuonna 1939. Seuraavat arkeologiset tutkimukset paikalla tehtiin vasta 1990-luvulla, jolloin Liisa Tuomi teki alueella kasvillisuuskartoituksen (v. 1992) ja Jouko Pukkila ja Ville Laakso inventoivat alueen muinaisjäännöksiä (v. 1995).

Suunnitteilla oleva maakaapelilinja sijoittuu noin 10 metrin matkalta muinaisjäännösalueen kaakkoiskulmalle jatkuen siitä kohti kaakkoa. Koekaivauksin tutkittu kaapelilinjan pituus oli hieman yli 50 metriä.

Tutkitun linjan W-päässä on pyöreähkö röykkiömäinen kivikko, jonka halkaisija on noin 4 metriä – korkeutta kivikolla on alle puoli metriä. Maanpinnalle ruohikon alta kivikosta erottuu muutama suurempi maakivi, joiden päällä ja rinnalla on kymmenkunta, halkaisijaltaan max 40 cm kokoista, irrallista kiveä. Kivikon jälkeen suunniteltu kaapelilinja kääntyy kohti pellolla olevaa sähköpylvästä ja siitä uudelleen kohti itäkoillista. Mökkitien pohjoispuolella suunniteltu kaapelilinja kulkee kaakkoon, mukailleen mökkitien laitaa.

Koekaivauksin tutkittu alue alkaa kuvan etualan sähköpylväältä jatkuen siitä kohti pylvään taustalla näkyvää toista pylvästä. Takimmaisesta pylvään kohdalta kaapelilinja kääntyy kohti itää, kuvassa vasemmalle. Hannu Poutiainen (vas.) ja Juuso Koskinen täyttävät koekuoppia 2 ja 3. Välittömästi etummaisesta sähköpylvään takana erottuu röykkiömäinen kivikko. Kaakkoon.



Paikalle kaivettiin yhdeksän koekuoppaa lapioin ja lastoin. Koekuopat 1-5 tehtiin muinaisjäännös-alueelle (pellon pohjoispuolelle). Koekuopat 1 ja 2 sijoittuvat aivan mainitun röykkiömäisen kivikon kupeeseen. Koekuopat 6-9 tehtiin pellolle – kuopat 6 ja 7 sijoittuvat mökkitien eteläpuolelle ja kuopat 8 ja 9 mökkitien pohjoispuolelle.



Koekaivettavan alueen kaakkoisosassa, kuvan etualalla koekuoppa 9. Suoraan koekuoppa 9 takana olevan oranssipäisen puupaalun kohdalta kaapelilinja kääntyy kohti länttä (vasemmalle) kohti kuvan vasemmassa laidassa olevaa sähköpylvästä. Luoteeseen.



Koekaivettavan alueen länsipääty. Kuvassa röykkiömäinen kivikko. Suunniteltu kaapelilinja kulkee sen takaa (koillisen puolelta) – Hannu Poutiainen seisoo kaapelilinjalla. Koilliseen.

Tutkitun alueen länsipäässä oleva röykkiömäisen kivikon luonteesta ei saatu varmuutta – sijaintinsa puolesta se sopisi rautakautiseksi röykkiöksi, mutta mitään siihen viittaavaa ei koekuopista havaittu. Osa kivikon kivistä on suurella todennäköisyydellä pellon raivauksen yhteydessä paikalle tuotuja, mutta kivikon maakivet lienevät alkuperäisillä paikoillaan. Kivikon kaakon-idän puolella kulkee matala, ojamainen ura, joka myötäilee pellon rajaa. Ura vaikuttaa pellon ja kivisen metsäsaarekkeen väliin tehdyltä ojalta.

Viljelemättömän peltosaarekkeen alueelle tehtyjen koekuoppien maalajit olivat varsin yhtenevät: ohuen nurmikerroksen alta todettiin soran ja saven sekainen kerros, joka lienee syntynyt mökkien teon yhteydessä. Sen alta todettiin tiivis savinen hiesu.



Koekuoppa 1.



Koekuoppa 3.

Myös pellolle tehdyistä koekuopista saadut maalajihavainnot olivat hyvin toistensa kaltaisia. Muokkauskerroksen alla näissä koekuopissa maalajina oli tiivis savinen hiesu. Ainoat löydöt saatiin koekuopasta 9, jonka muokkauskerroksessa oli muutama tiilen murunen.



Koekuoppa 5.



Koekuoppa 8.

Suunniteltu kaapelilinja koekaivettavalla alueella käytiin läpi metallinilmaisimella muutamaan kertaan. Löytöinä nurmikerroksesta ja muokkauskerroksesta saatiin folion riekale, kolme rautalangan (todennäköisesti piikkilangan) pätkää sekä rautanaula.

Sauvalanniemessä tehdyissä koekaivauksissa ei tehty havaintoja kiinteästä muinaisjäännöksestä. Koekuopasta 9 havaittuja tiilen muruja tai metallinilmaisimen avulla löydettyjä selkeästi modernille ajalle ajoittuvia löytöjä ei talletettu.

Maakaapelilinjan kaivamisvaiheessa alueella olisi maastossa nähdyn perusteella syytä suorittaa kaivutyön arkeologista valvontaa noin 80 metrin matkalla. Valvonta voisi ulottua linjan länsipäästä mökkitien mutkaan, kohtaan missä mökkitie kääntyy kulkemaa suoraan itään. Perusteiksi valvonnalle näkisin sen, että linjan länsipää kaivetaan muinaisjäännösalueelle. Lisäksi koekuoppien 8 ja 9 koillispuolen kiven ja maan sekainen maakumpare (erottuu ilmakuvassa) vaikuttaa arkeologisesti mielenkiintoiselta, mutta se ei kuulu muinaisjäännösrajausten sisälle. Suunnitellun linjan ja kumpareen välinen etäisyys on noin 7 metriä.

Luettelo Sauvalanniemen alueen koekuopista. Koekuoppien koko vaihteli 40 x 40 ja 50 x 50 cm välillä.

Koe-kuoppa	N	E	z	Kuvaus (cm maanpinnasta)
1	6803931.9	316010.4	85.0	0- 6 nurmikerros 6-24 savinen sora seassa pikkukiviä 24-45 tiivis savinen hiesu. Kuopan S-laidalla kivet suu- rehkoja, joita ei poistettu
2	6803931.0	316012.2	84.7	0-5 nurmikerros 5-20 sorain sekainen savi ja multa 20-34 tiivis savinen hiesu, seassa muutamia nyrkin ko- koisia kiviä
3	6803928.7	316012.7	84.4	0-5 nurmikerros 5-12 sorainen multa, sekoittunut ylä- ja alapuolisen ker- roksen välikerros 12-42 tiivis savinen hiesu, seassa muutama nyrkin ko- koinen kivi
4	6803925.8	316015.4	84.5	0-5 nurmikerros 5-11 sorainen multa, sekoittunut ylä- ja alapuolisen ker- roksen välikerros 11-45 hyvin tiivis savinen hiesu. S-laidalla suuri kivi. Maalaji tässä kerroksessa oli kerroksellisia
5	6803925.3	316018.1	84.3	0-4 nurmikerros 4-15 kuiva ja rakeinen savinen hiesu (pari tiilen murua) 15-40 hyvin tiivis savinen hiesu. Maalaji tässä kerrok- sessa oli kerroksellista
6	6803916.3	316016.8	83.7	0-10 muokkauskerros 10-30 tiivis savinen hiesu, joka oli heikosti erottuvan ker- roksellinen
7	6803907.2	316035.5	83.1	0-16 muokkauskerros 16-45 tiivis savinen hiesu
8	6803908.6	316045.6	83.5	0-3/8 muokkauskerros 3/8-36 tiivis savinen hiesu, seassa muutamia pieniä ki- viä, kuopan leikkauksissa suurempi kivi.
9	6803900.8	316051.5	85,1	0-10 muokkauskerros (pari tiilen murua) 10-40 tiivis savinen hiesu

Tonttimäki, koekaivaus

Tonttimäki (mj-tunnus 922010015) on rautakautinen rökkiöalue, josta on kartoitettu seitsemän erillistä rökkiötä. Kohde on löytynyt Väinö Maajoen inventoinnissa vuonna 1939. Turun yliopisto järjesti paikalla kaivaustutkimuksia 1980-luvulla (Antikainen 1986 ja Raike 1987). Viimeisimmät tutkimukset Tonttimäen alueella on tehty 1990-luvulla, jolloin paikalla laadittiin kasvillisuuskarttoitus (Tuomi 1992) sekä suoritettiin arkeologinen inventointi (Pukkila & Laakso 1996).

Suunniteltu maakaapelilinja sijoittui alun alkaen kaksiosaisen Tonttimäen muinaisjäännösalueen länsiosan etelälaidalle. Paikalla on kallioinen ja kivinen, kohti etelää-kaakkoa viettävä rinne. Maastoon merkätyn kaapelilinjan kohdalla tällä kohtaa kulki karjapolku, jonka kohdalla maanpinta oli kulunut avonaiseksi. Polun kohdalla kallion/kivien välissä oli näkyvissä savista multaa.



Suunniteltua kaapelilinjaa kuvan suuntaisesti. *Tonttimäen* muinaisjäännösalue levittäytyy kuvan oikealle puolelle. Taustalla, rakennusten tienoilla sijaitsee historiallisen ajan *Hinsalan* kylänpaikka. Länsilounaaseen.

Alkuperäiselle kaapelireitille *Tonttimäen* muinaisjäännösalueen kaakkoislaitaan ehdittiin tehdä kolme koekuoppaa (kuopat 2, 3 ja 4) sekä suorittaa metallinilmaisinta. Koekuopasta 3 (pintakerroksesta) löytyi selvästi historiallisen ajan tiilen kappaleen lisäksi muutamia kuonan ja palaneen saven paloja, jotka saattavat olla esihistoriallisia. Metallinilmaisimella samalta alueelta löydettiin kaksi pienoiskiväärin luotia, rautanauvoja, kaksi tunnistamatonta rautaesineen katkelmaa sekä tulusrauta. Näistä mahdollisesti esihistoriallisiksi katsottiin rautaesineen katkelmat (N 6803 756.2 E 316 672.0 ja N 6803 757.4 E 316665.2) ja tulusrauta (6803 758.6 E 316 645.9). Mahdolliset esihistorialliset löydöt talletetaan Kansallismuseon kokoelmiin (*Tonttimäki* KM xxxxx: x-x).

Etualalla koekuoppa 2. Suunniteltu kaapelilinja sijoittui siitä suoraan kuvan suuntaan, kohti rinteessä olevia katajia. Itäkoilliseen.



Tässä vaiheessa tutkimusta paikalle tuli sovitusti Eltel Networks Oy:n maastosuunnittelija Sami Salmela. Kivisen rinteiden kohdalle kaapelilinjan kaivaminen tuottaisi omat vaikeutensa. Tämän sekä linjan kohdalta löytyneiden mahdollisten esihistoriallisten löytöjen johdosta linjan kulkua muutettiin siten, että se ohittaa rinteiden (eli muinaisjäännösalueen) sen eteläpuolelta, kosteapohjaisen heinikon kautta. Samassa yhteydessä kaapelilinjan kulkua muutettiin myös Tonttimäen muinaisjäännöksen itäosan kohdalla siten, että Niemenpääntien eteläpuolelle tuleva pistohaara jätettiin pois – tällä kohtaa kaapelilinja siis sijoittuu muinaisjäännösalueelle ainoastaan sen pohjoispuolella, peltosaarekkeen pohjoispuoliselle pellolle.



Etualalla koekuoppa 1. Vanha linjasuunnitelma kulki kuvan vasemman laidan rinteiden ja katajikon poikki, uusi suunnitelma koekuopalta kohti kuvan oikeassa laidassa erottuvaa paalua. Korvarenkaat löytyivät paalun ja sen vasemmalla puolella olevan katajan välistä, kosteapohjaisesta muokkauskerroksesta. Itään.

Muuttuneen kaapelilinjauksen kohdalle tehtiin kolme koekuoppaa (koekuopat 1, 5 ja 6). Koekuopan 1 muokkauskerroksesta havaittiin muutamia tiilenmuruja ja koekuopan 5 muokkauskerroksen ja tiiviin saven vaihettumiskerroksesta tiilen muruja tai palaneen saven paloja sekä pala vihreää astialasia. Koekuopan 6 muokkauskerroksesta havaittiin niin ikään muutamia tiilen paloja.



Kaapelilinjauksen muutettua reittiä. Tonttimäen muinaisjäännösalue kuvan oikeassa laidassa. Uusi linja kulkee kuvan vasemmassa laidassa, pusikon ja heinittyneen alueen välissä, alavalla maalla. Länteen.



Kuvan etualalla koekuoppa 5. Muuttunut kaapelilinja sijoittuu koekuopan ja taustalla näkyvän paalun linjalle, jonka jälkeen se laskeutuu vanhan rantatörmän alle kohti pusikkoa. Länsilounaaseen.

Muuttuneen linjauksen kohdalta löytyi metallinilmäsimen avulla (muokkauskerroksesta) kaksi sangan kappaletta (N 6803 712.7 E 316 723.2 ja 6803 718.8 E 316 715.2) sekä kultaiset korvarenkaat (6803 732.4 E 316 683.3). Sangan kappaleista toinen on rautaa ja toinen kupariseosta. Toistaiseksi niille ei ole löydetty vastineita tutkimuskirjallisuudesta. Metallisangan palat talletetaan Kansallismuseon kokoelmiin (*Tonttimäki* KM xxxxx: x-x).

Siro, lenkeistään toisissa kiinni olevat, kultaiset korvarenkaat löytyivät *Tonttimäen* muinaisjännöksen ja kivisen rinteen alapuolelta, noin 35 metrin päässä muinaisjännösalueesta (N 6803 732.4 E 316 683.3). Koruissa on näkyvissä on leimat, joita näytettiin lahtelaiselle kultasepälle (Marjut Viitanen/Kultasepäntalo Marjut Viitanen). Kullan leima on lyöty osin tekijän leiman päälle, joten korvakorujen tekijästä ei pysty sanomaan mitään varmaa. Tyyllisesti korvakorut ajoittuvat todennäköisemmin 1800-luvulle tai hieman epätodennäköisemmin 1900-luvun alkuun. Korvakorut talletetaan irtolöytönä Kansallismuseon kokoelmiin (*Hiedanlahti KM xxxxx:x*).



Tonttimäen muinaisjännösalueen eteläpuolelta löytyneet kultaiset korvakorut. Kuva: J. Rahtola

Kaapelilinja tulee sijoittumaan Tonttimäen itäisemmän muinaisjännösalueen pohjoispuoleiseen peltoon. Kohdalle tehtiin kaksi koekuoppaa (koekuopat 7 ja 8). Molemmissa kuopissa 13 cm paksun muokkauskerroksen alla on tiivis savi. Koekuopan 7 muokkauskerroksen alaosasta havaittiin muutamia tiilenmuruja. Kohdalla suoritettussa metallinilmaisetsinnässä löydettiin rautatangon pätkiä sekä piikkilangan paloja.

Taustalla Tonttimäen kaksiosaisen muinaisjännösalueen itäisempi osa. Kaapelilinja kulkee sen pohjoispuolitse (kuvassa vasemman kautta). Itään.





Taustalla Tonttimäen kaksiosaisen muinaisjäännösalueen itäisempi osa. Kaapelilinja kulkee sen pohjoispuolitse (kuvassa oikean kautta). Länteen.

Tonttimäen muinaisjäännösalueen koekaivausten yhteydessä saatiin viitteitä, muttei varmoja merkkejä kiinteästä muinaisjäännöksestä. Kaksiosaisen muinaisjäännösalueen läntisemmän osan kaakkoisosaan tehdyistä koekuopista havaittiin kuonan ja palaneen saven paloja. Lisäksi paikalta löydettiin mahdollisesti rautakauteen ajoittuva tulusrauta. Muuttuneen kaapelilinjan kohdalta ei havaittu muinaisjäännöstä. Itäisemmältä muinaisjäännösalueelta ei havaittu muinaisjäännöstä. Paikan nähneenä ja sitä tutkineena katsoisin Pirkanmaan maakuntamuseon lausunnon mukaisen valvonnan riittäväksi jatkotutkimukseksi Tonttimäen muinaisjäännösalueella ja sen liepeillä.



Koekuoppa 1.



Koekuoppa 3.



Koekuoppa 4.



Koekuoppa 5.



Koekuoppa 6.



Koekuoppa 7.

Luettelo Tonttimäen alueen koekuopista. Koekuoppien koko vaihteli 40 x 40 ja 50 x 50 cm välillä.

Koe-kuoppa	N	E	z	Kuvaus (cm maanpinnasta)
1	6803746.8	316623.6	80.2	0-30 muokkauskerros. Muutamia tiilenmuruja 30-38 tiivis vaalea savi
2	6803756.6	316630.5	80.9	0-22 muokkauskerros. Muutamia tiilenmuruja 22-37 tiivis vaalea savi
3	6803757.9	316670.8	83.4	0-15 löyhä pintamulta (1 pieni tiilen pala, 3 kuonan kappaletta, 3 palaneen saven palaa) 15-34 tiivis multa, muutamia kiviä. 34-44/50 tiivis savi, seassa kiviä.
4	6803757.7	316678.1	82.5	0-20 löyhä multakerros (rautanaula, fajanssia, astialasia sekä tiilen paloja) 20-35 tiivis multakerros 35-40 tiivis savi
5	6803709.1	316738.2	81.5	0-20 muokkauskerros (kerroksen alaosasta pala vihreää astialasia ja kaksi palaneen saven/tiilen palaa)

				20-40 tiivis savi.
6	6803727.1	316758.8	82.4	0-17 muokkauskerros, jossa tiilen muuruja. 17-24 tiivis vaalea savi
7	6803747.5	316782.5	83.2	0-13 muokkauskerros (alaosassa muutama tiilen muru) 13-25 tiivis savi
8	6803745.5	316796.6	83.0	0-13 muokkauskerros 13-30 tiivis savi

Tarkkuusinventointi ja inventointi

Pirkanmaan maakuntamuseon lausuntojen mukaisesti miltei koko suunnitteilla oleva linja tarkastettiin maastossa inventoinnin menetelmin. Inventoimatta kaapelilinjalta jäivät *Sauvalanniemen* ja *Tonttimäen* muinaisjäännösalueet, joiden kohdilla tehtiin koekaivaukset. Lisäksi historiallisen ajan kylänpaikkojen (*Hinsala (Hinsala)* ja *Hinsala 2*) kohdat jätettiin inventoimatta, koska niiden kohdalla maakaapeli tullaan kaivamaan arkeologin valvonnassa. Kylänpaikkojen lävitse kuitenkin käveltiin tutkimusten yhteydessä, mutta paikalla kasvanut korkeahko heinä esti havaintojen tekemisen.



Tarkkuusinventoitua kaapelireittiä Hopun talon länsipuolella. Taustalla siintävä tummempi metsikkö on Sauvalanniemen muinaisjäännösalue. Länteen

Kaapelilinjan itä-länsi suuntainen ”päälinja” tarkkuusinventoitiin ja Rantamäkeen (pohjoiseen) ja Hajahanlahteen (etelään) menevät pistomaiset linjat inventoitiin. Käytännössä tarkkuusinventointi ja inventointi erosivat paikalla siten, että tarkkuusinventoitu linja tarkastettiin kokonaisuudessaan myös metallinilmaisimella maaston silmämääräisen tarkastamisen ja pintapoiminnan lisäksi.



Tarkkuusinventoitua kaapelireittiä Kattelianmäen lounaispuolella. Länne.

Inventoitujen alueiden maasto oli loivasti kumpuilevaa peltoaukeaa, jossa tutkittu linja myötäili nykyisiä teitä, kiertäen kuitenkin kallioiset ja kivikkoiset mäet. Paikoitellen linja kulki myös metsikköjen läpi, joissa kasvoi tiheää aluskasvillisuutta. Linja kulki pääasiassa etäällä rannasta sen eteläisen ja pohjoisen haarauman päitä lukuun ottamatta. Myös Hiedanlahden kohdalla linja kulki lähellä rantaa. Olosuhteet inventoinneille olivat hyvät – ainoastaan Silvon talon länsipuolen pellolla niitetty heinä esti metallinilmaisimen tehokkaan käytön. Pellot alueella olivat osin oraalla ja osin heinällä, mikä niiden kuivuuden lisäksi osaltaan hidasti pintapöiminnän tekemistä.



Maakaapelireitin eteläisen pistohaaran (kohti Hajahanlahtea) eteläpäättyä. Länne.



Pohjoisen pistohaaran reittiä Silvon tilan pohjoispuolella. Pohjoiseen.

Inventoinneissa ei löydetty entuudestaan tuntemattomia kiinteitä muinaisjäännöksiä tai muita suojeltavaksi katsottavia kohteita. Pintapöiminnassa sekä metallinilmäisen avulla löydettiin pelon muokauskerroksesta harvojen tiilenpalasten, parin fajanssiastian palan, muutamien rautanaulojen ja nykyaikaisten roskien lisäksi myös typologisesti vaikeasti ajoitettavia, mutta silti jokseenkin vanhanoloisia artefakteja.



Ylävasen: metallinen nappi (A), jonka keskellä neljä reikää, N 6803 903 E 317 414. *Yläoikea*: rautainen lenkki (B), N 6803 745 E 316 995. *Alavasen*: toisissaan kiinni olevia rautalenkejä (C), mahdollinen historiallisen ajan hevოსkalu, N 6803 795 E 317 197.



Yllä olevaan karttaan on merkattu kuvailtujen metalliesineiden löytöpaikat kirkkaan vihreillä palloilla ja kirjaimilla A, B ja C. Kirkkaan vihreä viiva on suunniteltu kaapelireitti. Kartan alalaidassa pilkottava vaalean punainen alue on mahdollinen muinaisjäänös *Lemmeniemi* (mj-tunnus 1000024682). Reitin länsilaidan pohjoispuolella oleva oranssi pallo on muinaisjäänösrekisterissä oleva irtolöytöpaikka *Kattelianmäki* (mj-tunnus 1000030705).

Tarkkuusinventoidun kaapelilinjan itäpäässä sijaitsee muinaisjäänösrekisterin mukainen historiallisen ajan asuinpaikka (kiinteä muinaisjäänös) *Niemenpää Tarkka* (mj-tunnus 1000002043). Pistemäiselle kohteelle ei ole tehty muinaisjäänösrajausta. Kohteen paikannus on tehty vuonna 2002 ns. kuninkaan kartaston perusteella. Kuninkaan kartastoon Hinsalan niemen itäosa on piirretty liian kapeaksi, minkä johdosta myös Niemenpään kylän sijainti kartalla on ja sen perusteella kylän paikannus ovat epätarkkoja. Kylässä on vuoden 1784 kartan (Bergius) perusteella sijainnut kaksi taloa, Tarcka ja Tälcki. Vuoden 1784 kartan pystyy asemoimaan varsin tarkasti nykykartalle – mainitut talot sijoittuvat nykyisen Tarkan talon pihapiiriin, sen etelä- ja kaakkoispuolelle. Vuoden 1848 pitäjänkartalla tilanne vastaa vuoden 1784 kartalla esitettyä – paikalle merkatut talot sijaitsevat kutakuinkin nykyisen talon pihapiirissä, ei sen pohjoispuolisessa pellossa.

Suunniteltu kaapelilinja sijoittuu muinaisjäänösrekisterin mukaisen kylänpaikan paikannuksen länsipuolelle. Paikalla tehdyssä tarkkuusinventoinnissa ei havaittu viitteitä historiallisen ajan asuinpaikasta, ainoastaan pellon muokauskerroksesta havaittiin muutama tiilen muru. Pirkanmaan maakuntamuseon lausunnon mukaisesti paikalla tehtävät kaivutyöt tulee tehdä arkeologin valvonnassa. Koska tältä paikkaa ei siis tehty havaintoja muinaisjäänöksestä ja Niemenpään kahden talon sijainnit selvitettiin tarkasti kartta-analyysin avulla, katsoisimme, että kaivutöiden valvontaa ei paikalla tarvitse tehdä. Tässä yhteydessä on vielä mainittava, että Niemenpään kylätontin talojen paikkaa nykyisen Tarkan talon pihapiirissä ei maastossa tarkastettu, koska ne eivät sijoitu kaapelilinjalle tai sen välittömään läheisyyteen.



Inventoidun linjan itäosaa Tarkan talon pohjoispuolella. Kuvan vasemmassa laidassa olevan kuusen oikealla puolella erottuu puupaaluja, joiden kohdalta maapelilinja jatkuu tien vasenta puolta kohti takana siintävää metsikköä. Muinaisjäännösrekisterin mukainen Niemenpään kylätontti sijoittuu kuvassa oikealla olevaan peltoon. Todellisuudessa kylätontti sijoittuu nykyisen Tarkan talon etelä- ja kaakkoispuolelle, noin 100 metrin etäisyydelle kaapelilinjasta. Pohjoiseen

Edelliseen kappaleeseen liittyen tehtiin tutkimusten aikana huomio myös toisesta muinaisjäännösrekisterissä olevasta kohteesta. Kaapelilinjän keskiosan eteläpuolella sijaitsee mahdollinen muinaisjäännös, historiallisen ajan kylänpaikka, *Lemmenniemi* (*mj-tunnus 1000024682*). Muinaisjäännösrekisterin mukaan kohteen paikannus perustuu kuninkaan kartastoon eikä paikkaa ole tarkastettu maastossa. Kuninkaan kartastoon kyseinen kylänpaikka (Hinsala) on merkattu väärin. Vuoden 1701 kartan (Mört) perusteella Hinsalan usean talon kylänpaikka sijoittuu Hinsalansalmen koillispuolen niemeen, paikkaan missä nykyisin on kiinteä muinaisjäännös *Hinsala* (*Hinsala*) (*mj-tunnus 1000001979*). Myös vuoden 1848 kartan mukaan Hinsalan kylä sijaitsee ”oikeassa” paikassaan, ei Lemmenniemessä. Lemmenniemeä ei nyt tarkastettu maastossa, koska se ei sijoitu kaapelilinjalle tai sen välittömään läheisyyteen. Nyt tehdyn kartta-analyysin perusteella vaikuttaa selkeästi siltä, että asuinpaikan sijainti on muinaisjäännösrekisterissä väärin. Tämän perusteella kohteen poistaminen muinaisjäännösrekisteristä on perusteltua.

Tulos

Sauvalanniemen muinaisjäännösalueelta tai sen välittömästä läheisyydestä ei koekaivauksen yhteydessä havaittu kiinteää muinaisjäännöstä.

Tonttimäen muinaisjäännösalueelta saatiin havaintoja muinaisjäännöksestä. Kaapelireittiä muutettiin sillä kohtaa siten, että se kiertää muinaisjäännösalueen sen eteläpuolitse – uudelta reitiltä ei tehty havaintoja muinaisjäännöksestä.

Inventoinneissa ei tehty havaintoja kiinteistä muinaisjäännöksistä tai muista suojeltavista kohteista.

16.7.2018

Teemu Tiainen
Juuso Koskinen

Lähteet**Painamattomat lähteet:**

Antikainen, Aija 1987. Vesilahti, Hinsala, Tonttimäki. Rautakautisen kalmiston kaivaus 28.7.-31.8.1986. Turun yliopiston arkeologian osasto.

Bergius, Pehr 1784. Charta öfwer Niemenpä Bys Bröst och Bohlägör, belägne i Wesilax Sockn Öfre Satagunda Härad och Björneborgs Län. Kansallisarkisto.

Kilpelä, Vesa & Lähdesmäki, Ulla 2005. Vesilahti Hinsala. Koekaivaus historiallisen ajan kylätontilla 2003. Verrokkina Viialan Alkkulan kylänpaikka. Pirkanmaan maakuntamuseo.

Maajoki, Väinö 1939. Luettelo Vesilahden pitäjän kiinteistä muinaisjäännöksistä.

Mört, Olof 1701. Hinsala By i Wesilas Socha Öfre Sattagunda Härad's Öfre dehl Björneborgs Län. Kansallisarkisto.

Mörne, A. 1848. Geograf Karta öfver Wesilaks Socken belägen uti Öfre Satakunda medledels härad (pitäjänkartta, myöhemmin nimetty karttalehti 2123 04). Kansallisarkisto.

Pukkila, Jouko & Laakso, Ville 1996. Vesilahti. Arkeologinen inventointi 22.5.-14.6.1995. Tampereen museot.

Raike, Eeva 1987. Vesilahti Hinsala Tonttimäki. Turun yliopiston arkeologian osasto.

Painetut lähteet:

Harju, Erkki-Sakari (toim.) 2012. Kuninkaan kartasto Etelä-Suomesta 1776-1805. Saarijärvi 2012.

Peruskarttalehti 2123 04 Vesilahti. Vuodet 1954, 1975 ja 1980. Maanmittaushallitus.